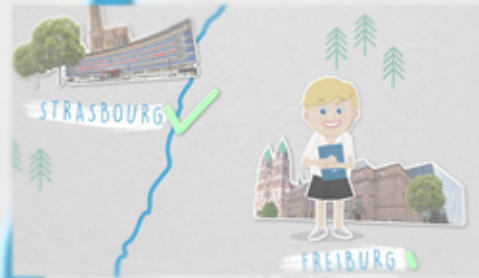




Studierendenmobilität
zwischen den
Eucor-Universitäten –
Schritt für Schritt erklärt



FREIBURG

MULHOUSE



Hier am European Campus finden Studium und Lehre über Universitäts- und Ländergrenzen hinweg statt. Ihr als Studierende habt hier die Möglichkeit euch einen trinationalen Stundenplan zu erstellen und Lehrveranstaltungen an allen fünf Mitgliedsuniversitäten von Eucor – The European Campus zu besuchen. Dabei gibt es grundsätzlich zwei verschiedene Formen der Mobilität: zum einen die fest integrierte Mobilität in gemeinsamen Studiengängen, zum anderen die **freie Mobilität**, bei der ein Semester bzw. Jahr oder einzelne Lehrveranstaltungen „à la carte“ an den Partneruniversitäten besucht werden können – gebührenfrei und mit Anrechnung der ECTS-Punkte.

Falls ihr euch nun fragt, wie ihr weiter vorgehen sollt, könnt ihr euch grundsätzlich auf folgenden Leitfaden stützen, welcher den Weg von eurer Heimuniversität zu einer der vier Partneruniversitäten beschreibt.

Inhaltsverzeichnis

Herzlich Willkommen bei Eucor – The European Campus	S. 3
Universität Basel	
Incoming: Dein Weg von einer Partneruniversität an die Universität Basel.....	S. 5
Outgoing: Wichtige Informationen für Studierende der Universität Basel.....	S. 7
Universität Freiburg	
Incoming: Dein Weg von einer Partneruniversität an die Universität Freiburg.....	S. 9
Outgoing: Wichtige Informationen für Studierende der Universität Freiburg.....	S.11
Université de Haute-Alsace (UHA)	
Incoming: Dein Weg von einer Partneruniversität an die UHA.....	S.13
Outgoing: Wichtige Informationen für Studierende der UHA.....	S.14
Karlsruher Institut für Technologie (KIT)	
Incoming: Dein Weg von einer Partneruniversität ans KIT.....	S.16
Outgoing: Wichtige Informationen für Studierende des KIT.....	S.17
Universität Straßburg	
Incoming: Dein Weg von einer Partneruniversität an die Universität Strasbourg.....	S.19
Outgoing: Wichtige Informationen für Studierende der Universität Straßburg.....	S.21

Prototypischer Ablauf einer Eucor Mobilität:

1. Lehrveranstaltung(en) aussuchen
2. Abklärungen treffen: Sind die Voraussetzungen zum Besuch der Lehrveranstaltung erfüllt? Kreditpunkte anerkenbar?
3. Learning Agreement erstellen und unterzeichnen lassen
4. An der Partneruniversität einschreiben (registrieren/ immatrikulieren)
5. Lehrveranstaltung(en) belegen
6. Während der Mobilität: neue Universität, Lerninhalte und Menschen kennenlernen
7. Transcript of Records an Heimatuniversität einreichen
8. Auszahlung der Fahrtkostenzuschüsse beantragen

Für eine detailliertere Wegleitung von eurer Heimuniversität zur gewünschten Partneruniversität und für weitere Informationen, könnt ihr auf die jeweilige Checkliste zurückgreifen, die euch als optimale Vorlage für die kommenden Schritte dienen kann und die meisten Fragen beantworten sollte.

Viel Spaß bei eurer Eucor-Mobilität!



Universität Basel



Incoming: Dein Weg von einer Partneruniversität an die Universität Basel S. 5

Outgoing: Wichtige Informationen für Studierende der Universität Basel S. 7

Dein Weg von einer Partneruniversität an die Universität Basel 1/2

Wähle eine oder mehrere Lehrveranstaltung, welche du besuchen möchtest

- Schau dir zunächst das Kursangebot der Universität Basel an und suche dir die Lehrveranstaltung oder auch mehrere aus, die du besuchen möchtest. Dazu kannst du entweder mit einem Stichwort im [Vorlesungsverzeichnis](#) suchen (Schnellsuche), oder aber dir im Vorlesungsverzeichnis die Kurse der einzelnen Fakultäten ansehen (Semester-Planung – Studiengänge und Module). In diesem [Tutorial](#) erfährst du Schritt für Schritt, wie du eine Lehrveranstaltung im Vorlesungsverzeichnis der Universität Basel findest.

Tipp: Du suchst gezielt englischsprachige Veranstaltungen, Blockkurse oder Veranstaltungen, welche an einem bestimmten Wochentag zu einer bestimmten Zeit stattfinden? Füge zusätzlich das Suchfeld «Unterrichtssprache», «Intervall» oder «Tag/Zeit» hinzu, wähle aus, was du dir wünschst, und schon wird dir das entsprechende Angebot angezeigt.

- Bei der Wahl deines Kurses solltest du die abweichenden Vorlesungszeiten beachten. [Hier](#) findest du die Semesterzeiten der Universität Basel.

Tipp: Vereinzelt finden Veranstaltungen auch in der vorlesungsfreien Zeit statt. In der Regel handelt es sich dabei um Blockkurse oder Summer Schools. Frage bei Interesse am besten bei der zuständigen Studiengangkoordination an der Universität Basel nach, ob entsprechende Kurse angeboten werden. Wie finde ich die zuständige Studiengangkoordination: siehe nachfolgend «Noch Fragen».

- Kläre ab, ob die Voraussetzungen zum Besuch der Lehrveranstaltung erfüllt und Kreditpunkte anerkennbar sind
Eine Lehrveranstaltung gefunden? Bitte wende dich an die zuständige Studienkoordination an der Universität Basel, um sicherzustellen, dass du die Voraussetzungen zur Teilnahme am Kurs erfüllst.
Gut zu wissen: Grundsätzlich steht dir das gesamte Veranstaltungsangebot der Eucor Universitäten offen. Allerdings gelten die hiesigen Voraussetzungen zum Besuch der jeweiligen Lehrveranstaltung und Auswahlkriterien im Fall einer Überbelegung. Du findest die Voraussetzungen in der Regel ebenfalls in den Teilnahmebedingungen des Kurses im Vorlesungsverzeichnis.

Sichere dir die Anerkennung der Kreditpunkte durch dein Learning Agreement

- Kläre nun mit der Studienkoordination an deiner Heimatuniversität ab, ob du dir den gewünschten Kurs für dein Studium anrechnen lassen kannst.
- Nutze das Learning Agreement Template deiner Heimatuniversität, um beide Bestätigungen in einem offiziellen Dokument festzuhalten (herunterladbar von der Eucor-Webseite deiner Heimatuniversität). Dieses wird von dir, der zuständigen Studienkoordination oder -leitung an der Universität Basel und der verantwortlichen Person an deiner Heimatuniversität unterschrieben. Das Vorliegen eines unterzeichneten Learning Agreements ist Voraussetzung, damit dir die an der Universität Basel erworbenen Kreditpunkte von deiner Heimatuniversität anerkannt werden.

Registrierte dich an der Universität und belege die Lehrveranstaltung(en)

- Nun solltest du dich an der Universität Basel registrieren. Dazu musst du bis spätestens zum Vorlesungsbeginn des jeweiligen Semesters den Antrag auf Registrierung (spezielles Formular) zusammen mit einem für das entsprechende Semester gültigen Studierendenausweis oder einer Immatrikulationsbestätigung deiner Heimatuniversität über www.unibas.ch/studseksupport elektronisch einreichen. Weitere Angaben hierzu sowie das Formular findest Du unter: <https://www.unibas.ch/de/Studium/Mobilitaet/Mobilitaet-Region/Eucor/Eucor-In-Coming.html>

Dein Weg von einer Partneruniversität an die Universität Basel 2/2

- Nach erfolgter Registrierung erhältst du per Post von den IT-Services der Universität Basel ein Schreiben mit Informationen zur Eröffnung des universitären E-Mail-Accounts zugesendet (Vorname.Name@stud.unibas.ch). Einen Tag nachdem du die universitäre E-Mail-Adresse eröffnet hast, erhältst Du Zugang zu den Online Services (services.unibas.ch) der Universität Basel. In den Online Services kannst du dann spätestens bis 4 Wochen nach Vorlesungsbeginn, diejenigen Lehrveranstaltungen belegen, welche du besuchen willst. Die Online Services bieten dir aber auch weitere Möglichkeiten: Adressänderungen, Übersicht über die an der Universität Basel erbrachten Leistungen, Datenabschriften u. a..

Lass dir die erworbenen Kreditpunkte von deiner Heimatuniversität anerkennen

- Spätestens zwei Wochen nach Ende des akademischen Semesters kannst du eine Übersicht über die im vergangenen Semester erworbenen Kreditpunkte - die sogenannte Datenabschrift (Transcript of Records) - in den Online Services der Universität Basel selbst herunterladen. Die elektronisch ausgestellte Datenabschrift (pdf) ist über verify.unibas.ch verifizierbar.

Lass dir die Fahrtkosten von deiner Heimatuniversität rückerstatten

- Für die Erstattung der Fahrtkosten wendest du dich an deine Heimatuniversität (siehe „Wichtige Informationen für Studierende der Universitäten Freiburg, Straßburg, UHA, KIT).

Noch Fragen?

Dann kannst du dich jederzeit an folgende Adressen wenden:

- Bei Fragen zu Lehrveranstaltungen und den Voraussetzungen zum Besuch von Lehrveranstaltungen: zuständige Studienkoordination an der Universität Basel. Diese findest du am einfachsten indem du auf die Webseite der Fakultät gehst, von der die Lehrveranstaltung angeboten wird ([Link zu den Webseiten der Fakultäten der Universität Basel](#)), und dich an das Studiendekanat wendest. Alternativ steht die Kontaktadresse oft ebenfalls auf der Seite des Studiengangs, zu dem die Lehrveranstaltung gehört.
- Bei Fragen zur Anrechenbarkeit von Kreditpunkten: zuständige Studienkoordination an der Heimatuniversität
- Bei Fragen zur Registrierung und Belegung: Studiensekretariat der Universität Basel (www.unibas.ch/studseksupport)
- Bei sonstigen Fragen: info.eucor@unibas.ch

Alle Informationen findest du auch auf der Seite der [Universität Basel](#).



Wichtige Informationen für Studierende der Universität Basel

Schließe ein Learning Agreement ab

- Das Abschließen eines Learning Agreements ist nicht verpflichtend, wird von der Universität Basel jedoch empfohlen. Damit wird dir in einem offiziellen Dokument bestätigt, dass du die Voraussetzungen zum Besuch der Lehrveranstaltung/en an der Eucor Partneruniversität erfüllst und dir die erworbenen Kreditpunkte von der Universität Basel anerkannt werden. Das [Learning Agreement Template](#) der Universität Basel kannst Du herunterladen unter www.unibas.ch/eucor-mobility. Du kannst aber ebenfalls das Template der Partneruniversität nutzen (auf der Eucor-Webseite der Partneruniversität herunterladbar).

Lass dir die Kreditpunkte und ggf. Prüfungsleistung von deinem Studiengang anerkennen

- Um dir deine erbrachten Leistungen anerkennen zu lassen, musst du dir am Ende des Semesters deinen „Transcript of Records“ im jeweiligen Campus Management System herunterladen und an die zuständige Studienkoordination an der Universität Basel übermitteln.

Lass dir die Fahrtkosten von der Universität Basel rückerstatten

- Nach Ende der belegten Veranstaltung(en) kannst du die Fahrtkosten bis zu einem Maximalbetrag pro Semester von CHF 200.- für Fahrten nach Freiburg und Mulhouse/Colmar sowie von CHF 500.- für Fahrten nach Karlsruhe und Strasbourg rückerstatten lassen (ausschliesslich Fahrtkosten des öffentlichen Verkehrs). Dazu sendest du die Tickets, die Kontodaten mit Wohnadresse, die Kopie eines für das entsprechende Semester gültigen Studierendenausweises oder einer Immatrikulationsbestätigung und eine Bestätigung des Besuchs der Lehrveranstaltung(en) elektronisch an info.eucor@unibas.ch.

Noch Fragen?

Dann kannst du dich jederzeit an folgende Adressen wenden:

- Bei Fragen zu Lehrveranstaltungen und den Voraussetzungen zum Besuch von Lehrveranstaltungen: zuständige Studienkoordination an der Eucor Partneruniversität
- Bei Fragen zur Anrechenbarkeit von Kreditpunkten: zuständige Studienkoordination an der Universität Basel
- Bei Fragen zur Registrierung und Belegung: Eucor Koordinationsstelle an der Partneruniversität
- Bei Fragen zur Fahrtkostenrückerstattung: info.eucor@unibas.ch

Alle Informationen findest du auch auf der Seite der [Universität Basel](#).



Universität Freiburg



Incoming:
Dein Weg von einer Partneruniversität an die Universität Freiburg.....S. 9

Outgoing:
Wichtige Informationen für Studierende der Universität Freiburg.....S. 11

Dein Weg von einer Partneruniversität an die Universität Freiburg 1/2

Wähle eine oder mehrere Lehrveranstaltung, welche du besuchen möchtest

- Schau dir zunächst das Kursangebot der Universität Freiburg an. Dazu kannst du entweder mit einem Stichwort im Vorlesungsverzeichnis suchen, oder aber im [Vorlesungsverzeichnis die Kurse der einzelnen Fakultäten](#) ansehen. In diesem [Tutorial](#) erfährst du Schritt für Schritt, wie du eine Lehrveranstaltung im Vorlesungsverzeichnis der Universität Freiburg findest.

Kläre ab, ob die Voraussetzungen zum Besuch der Lehrveranstaltung erfüllt und Kreditpunkte anerkennbar sind

- Einige Kurse unterliegen Platzbeschränkungen oder besonderen Zulassungsbedingungen. Bitte wende dich an den/die [entsprechende/n Fachkoordinator/in](#), um sicherzustellen, dass du teilnehmen kannst.

- Bei der Wahl deines Kurses solltest du die abweichenden Vorlesungszeiten beachten. [Hier](#) findest du die Semesterzeiten der Universität Freiburg.

- Kläre nun mit dem/der Studiengangskoordinator/in an deiner Heimatuniversität ab, ob du dir den gewünschten Kurs für dein Studium anrechnen lassen kannst.

Sichere dir die Anerkennung der Kreditpunkte durch dein Learning Agreement

- Bereite dein Learning Agreement vor. Dies wird von dir und mindestens einer verantwortlichen Person beider beteiligten Universitäten unterschrieben.

- Informiere dich über die Belegungsfristen/Anmeldungsfrist für Veranstaltungen. Das Belegungsverfahren für die Lehrveranstaltungen des nächsten Semesters beginnt in der Regel unmittelbar nach Vorlesungsende des vorausgehenden Semesters.

Registrierte dich an der Universität und belege die Lehrveranstaltung(en)

- Nun solltest du dich an der Universität Freiburg einschreiben. Dazu lädst du den [Antrag auf Immatrikulation](#) herunter und bereitest folgende Nachweise vor:

- Immatrikulationsbescheinigung der Heimatuniversität („certificat de scolarité“)
- Aus rechtlichen Gründen müssen alle Studierende einen Nachweis über das Vorhandensein einer in Deutschland gültigen Krankenversicherung. Dafür kannst du dich an alle gesetzlichen Krankenkassen (AOK, Barmer, GEK, DAK, TK...) wegen „Meldegrund 10“ einfach per E-Mail bspw. mit einem Scan deiner Europäischen Krankenversicherungskarte (EHIC) wenden. Das Zertifikat ist kostenfrei. Die direkte Einreichung bei der Universität einer Kopie der Europäischen Krankenversicherungskarte reicht für die Immatrikulation nicht aus.

Ausnahme: Wenn du in Deutschland versichert bist, kannst du einfach den Nachweis deiner Krankenkasse vorlegen.

- Der Antrag wird nun zusammen mit den geforderten Nachweisen beim Service Center Studium eingereicht. Bitte beachte, dass Studierende mit deutscher Staatsangehörigkeit ihren Antrag unter studierendensekretariat@service.uni-freiburg.de einreichen, Studierende anderer Nationalitäten unter international@service.uni-freiburg.de. Die Immatrikulation an der Universität Freiburg ist notwendig, auch wenn du nur einen Kurs pro Semester belegst.

Dein Weg von einer Partneruniversität an die Universität Freiburg 2/2

Nachdem du dich erfolgreich immatrikuliert hast, erhältst du per Post die Unicard für Studierende der Universität Freiburg, mit der du Zugang zu der Universitätsbibliothek, den Schließfächern, den Mensen usw. hast, sowie per E-Mail deine Zugangsberechtigung für die Onlinedienste des Rechenzentrums. Nun kannst du dich beim Campus-Management-System [HISinOne](#) für deinen Kurs anmelden.

Um dir den belegten Kurs anrechnen zu können, musst du dich im Laufe des Semester für die Prüfung anmelden. Wie das funktioniert, erfährst du [hier](#).

Lass dir die erworbenen Kreditpunkte von deiner Heimatuniversität anerkennen

Sobald dein/e Dozent/in die Prüfungsleistung benotet und bei HISinOne eingetragen hast, kannst du dir den Leistungsnachweis dort herunterladen. Dieses Dokument benötigst du, um deine in Freiburg erworbenen ECTS-Punkte an deiner Heimatuniversität anerkennen zu lassen.

Wenn du planst, im nächsten Semester weitere Kurse in Freiburg zu belegen, denke daran, dich rechtzeitig [rückzumelden](#). Ansonsten werden deine Konten automatisch gelöscht.

Lass dir die Fahrtkosten von deiner Heimatuniversität rückerstatten

Für die Erstattung der Fahrtkosten wendest du dich an deine Heimatuniversität (siehe „Wichtige Informationen für Studierende der Universitäten Basel, Straßburg, UHA, KIT).

Alle Informationen findest du auch auf der Seite der [Universität Freiburg](#).

Noch Fragen?

Dann kannst du dich jederzeit an folgende Adresse wenden:
info_european-campus@uni-freiburg.de



Wichtige Informationen für Studierende der Universität Freiburg

Schließe ein Learning Agreement ab

Als Studierende*r der Universität Freiburg füllst du dein Learning Agreement direkt im Onlineportal [Mobility-Online](#) aus. Erstelle dazu zunächst dein Benutzerkonto; im Anschluss wirst du durch die einzelnen Schritte geführt. Bitte beachte, dass der Fahrkostenzuschuss auch über Mobility-Online beantragt wird.

Lass dir die Prüfungsleistung von deinem Studiengang anerkennen

Um dir deine erbrachten Leistungen anerkennen zu lassen, musst du dir am Ende des Semesters deinen Leistungsnachweis abholen bzw. im jeweiligen Campus Management System herunterladen und an deine/en Fachverantwortliche/n in Freiburg übermitteln.

Lass dir die Fahrtkosten von der Universität Freiburg rückerstatten

Der Fahrkostenzuschuss muss im Onlineportal [Mobility-Online](#) beantragt werden. An der Universität Freiburg können im Semester bis zu zwei Hin- und Rückfahrten pro Woche der regelmäßig besuchten Veranstaltungen bezuschusst werden (auch wenn du Veranstaltungen an drei oder mehr Tagen pro Woche besuchst). Für Blockveranstaltungen gilt die gleiche Berechnungsgrundlage (zwei Hin- und Rückfahrten für jede Woche des Semesters). Zug-, Bus- und Straßenbahntickets können erstattet werden. Semestertickets, Bahncards sowie Autofahrten können hingegen nicht bezuschusst werden. Für die Hin- und Rückfahrt nach Karlsruhe, Mulhouse und Strasbourg werden insgesamt maximal 25€ erstattet; nach Basel maximal 20€.

Bitte beachte, dass die Abrechnung nach dem Semester mittels des [entsprechenden Formulars](#) erfolgt. Dabei müssen die Originale der Zug-, Bus- und Straßenbahntickets in chronologischer Reihenfolge und in Papierform bei der auf dem Formular angegebenen Adresse eingereicht werden. Bewahre also unbedingt deine Tickets auf!

Alle Informationen findest du auch auf der Seite der [Universität Freiburg](#).

Noch Fragen?

Dann kannst du dich jederzeit an folgende Adresse wenden:
info_european-campus@uni-freiburg.de



Université de Haute-Alsace (UHA)



Incoming: Dein Weg von einer Partneruniversität an die UHA.....S. 13

Outgoing: Wichtige Informationen für Studierende der UHA.....S. 14

Dein Weg von einer Partneruniversität an die UHA

Wähle eine oder mehrere Lehrveranstaltungen, welche du besuchen möchtest

- Um die Lehrveranstaltung(en) zu finden, die dich interessieren, kannst du im [Studienangebot](#) der UHA nachsehen (s. auch das [Tutorial](#) für deutschsprachige Studierende).

Kläre ab, ob die Voraussetzungen zum Besuch der Lehrveranstaltung erfüllt und Kreditpunkte anerkannt werden können

- Achte bei der Wahl deiner Lehrveranstaltung auf die unterschiedlichen Semesterzeiten in Frankreich, Deutschland und der Schweiz. Sieh dir hier die [Semesterzeiten der UHA](#) an.

- Wende dich an den / die Fachkoordinator*in deiner Heimatuniversität, bevor du dich für eine Lehrveranstaltung anmeldest, um sicherzustellen, dass die erbrachte Leistung von deiner Universität anerkannt werden kann.

Schreibe dich an der UHA ein und melde dich für die Lehrveranstaltung ein

- Nimm Kontakt mit dem Eucor-Team der UHA (eucor@uha.fr) auf, um die Unterlagen für die Einschreibung an der UHA zu erhalten. Teile anschließend dem Team mit, welche Lehrveranstaltung dich interessiert und melde dich auch beim zuständigen Dozierenden. Wichtig: Beachte die Einschreibefristen!

Bereite dein Learning Agreement vor, damit die ECTS-Punkte anerkannt werden können

- Sobald du alle notwendigen Informationen hast, fülle dein Learning Agreement aus und lasse es von deiner Heimatuniversität anerkennen.

Lass dir die erworbenen ECTS-Punkte anerkennen

- Sende dein Learning Agreement an den oder die Dozierende der Lehrveranstaltung oder die Ansprechperson für internationale, europäische und grenzüberschreitende Beziehungen der UHA, welche die Noten an deine Heimatuniversität weitergibt. Setze bitte immer das Eucor-Team (eucor@uha.fr) in Kopie deiner Mail!

- Die Prüfungsmodalitäten, Termine und Formate werden dir in jeder Lehrveranstaltung mitgeteilt. Die französischen Universitäten nutzen ein Benotungssystem, bei dem die Prüfungen auf einer 20-Punkte-Skala bewertet werden. Um die besuchten Lehrveranstaltungen erfolgreich abzuschließen und die entsprechenden Kreditpunkte zu erhalten, musst du einen Gesamtdurchschnitt von mindestens 10/20 erreichen. Deine Anwesenheit bei den Prüfungen ist verpflichtend, andernfalls können die entsprechenden ECTS-Punkte nicht vergeben werden.

Wende dich für die eventuelle Fahrtkostenrückerstattung an deine Heimatuniversität

- Für die eventuelle Fahrtkostenrückerstattung wende dich bitte an deine Heimatuniversität (s. „Wichtige Informationen für Studierende der Universitäten Basel, Freiburg, Strasbourg, KIT“).

Alle Informationen sind ebenfalls auf der [Website der UHA](#) abrufbar.

Noch Fragen?

Dann kannst du dich jederzeit an folgende Adressen wenden: eucor@uha.fr



Wichtige Informationen für Studierende der UHA

Bereite dein Learning Agreement vor

- Stelle dein Learning Agreement mit Hilfe deines/deiner pädagogischen Betreuer/in oder der Ansprechperson für internationale und grenzüberschreitende Beziehungen (CORIET) deiner Fakultät zusammen. Diese Ansprechperson ist die einzige Person, die deine Kurswahl sowie die Gastuniversität genehmigen kann. Falls du dich für eine Mobilität nach Deutschland entschieden hast, erfolgt deine Ernennung durch die Abteilung für internationale Beziehungen (DRIET). Falls du dich für eine Mobilität nach Basel entschieden hast, erfolgt die Ernennung durch das [Eucor-Team der UHA](#). Das Learning Agreement muss von dir, der Ansprechperson für internationale und grenzüberschreitende Beziehungen deiner Fakultät und dem/der Koordinator/in des Studienganges deiner Gastuniversität unterschrieben werden.

Lass dir die Fahrtkosten von der UHA rückerstatten

- Nimm Kontakt mit der [Eucor-Mobilitätsbeauftragten](#) auf und beantrage die Rückerstattung deiner Reisekosten, Sobald dein Antrag genehmigt wurde, sendet die Abteilung für internationale Beziehungen dir einen Bescheid über die finanzielle Unterstützung. Zur Info: Die Rückerstattung wird für eine Semestermobilität in zwei Raten überwiesen, für eine punktuelle Mobilität wird eine Reisekostenpauschale überwiesen.

Lass dir deine ECTS-Punkte von der UHA anerkennen

- Man unterscheidet drei Mobilitätsarten: die Mobilität im Rahmen der freien grenzüberschreitenden Unterrichtseinheit (Unité d'Enseignement libre (UE libre), die punktuelle Mobilität und die Mobilität als Gasthörer*in.
 - Im ersten Fall wählst du den Kurs als freie Unterrichtseinheit, welche in deiner Studienordnung vorgesehen ist. Er wird dann als UHA-Kurs angesehen, der von der UHA bewertet, aber an einer anderen Eucor-Universität (Freiburg oder Basel) abgehalten wird. Für diesen Kurs werden 3 ECTS-Punkte vergeben. Die Noten werden vom Verantwortlichen des UE libre an das Studierendensekretariat der UHA weitergegeben.
 - Im Rahmen einer punktuellen Mobilität wählst du den Kurs mit der Zustimmung deines/deiner pädagogischen Betreuer*in und/oder der Ansprechperson für internationale, europäische und grenzüberschreitende Beziehungen. Du wirst von der Partneruniversität benotet, die dir die Ergebnisse zuschickt. Leite diese Ergebnisse dann an deine Universität und an deine*n pädagogische*n Betreuer*in und/oder die Ansprechperson für internationale, europäische und grenzüberschreitende Beziehungen weiter.
 - Zuletzt gibt es für alle Studierenden die Möglichkeit in ihrer Freizeit einem oder mehreren Kursen einer Partneruniversität als Gasthörer*in zu folgen. Es handelt sich hierbei um eine Form der Mobilität, für die keine ECTS-Punkte erworben werden können, die aber eine einmalige sprachliche und kulturelle Mobilitätserfahrung in dem im grenzüberschreitenden Kontext darstellt, in dem sich die UHA befindet. Auf Wunsch des/der Studierenden kann eine Zusatzbescheinigung zum Abschlusszeugnis ausgestellt werden, die diese Mobilität anerkennt.

Alle Informationen findest du auf der Seite der [UHA](#).

Noch Fragen?

Dann kannst du dich jederzeit an folgende Adressen wenden:

eucor@uha.fr



Karlsruher Institut für Technologie (KIT)



Incoming: Dein Weg von einer Partneruniversität ans KIT.....S. 16

Outgoing: Wichtige Informationen für Studierende des KIT.....S. 17

Dein Weg von einer Partneruniversität an das KIT

Wähle eine oder mehrere Lehrveranstaltung, welche du besuchen möchtest

- Schau dir zunächst das [Vorlesungsverzeichnis des KIT](#) an. In diesem [Tutorial](#) erfährst du Schritt für Schritt, wie du eine Lehrveranstaltung im Vorlesungsverzeichnis des KIT findest. Bei der Wahl deines Kurses solltest du die abweichenden Vorlesungszeiten beachten. [Hier](#) findest du die Semesterzeiten des KIT.

- Wenn du fachspezifische Fragen oder Fragen zur Belegung eines Kurses hast, kannst du dich an den/die [Fachkoordinator/in](#) der Fakultät wenden.

Kläre ab, ob die Voraussetzungen zum Besuch der Lehrveranstaltung erfüllt und Kreditpunkte anerkenbar sind

- Kläre nun mit dem/der Studiengangskoordinator/in an deiner Heimatuniversität ab, ob du dir den gewünschten Kurs für dein Studium anrechnen lassen kannst.

Registriere dich am KIT

- Bis zum 30.09. (Wintersemester), bzw. bis zum 31.03. (Sommersemester) musst du dich über das Portal Mobility Online am KIT einschreiben.

- Sobald du erfolgreich immatrikuliert bist, erhältst du zeitnah deine Matrikelnummer, deine Zugangsdaten für das Studierendenportal sowie weitere Informationen zur Erstellung deines Studierendenausweises.

Sichere dir die Anerkennung der Kreditpunkte durch dein Learning Agreement

- Bereite dein [Learning Agreement](#) vor. Lasse das von dir ausgefüllte Learning Agreement von der Kontaktperson deiner Fakultät an der Heimatuniversität unterschreiben und lade es im Portal Mobility Online hoch. Dort wird es von der/m Fachkoordinator/in am KIT unterschrieben.

Belege die Lehrveranstaltung(en)

- Nach der Einschreibung und dem Erhalt der KIT-Zugangsdaten kannst du dich über die Lernplattform [Ilias](#) bei deinem Kurs oder deinen Kursen anmelden. Informiere dich über die Belegungsfristen/Anmeldungsfrist.

Lass dir die erworbenen Kreditpunkte von deiner Heimatuniversität anerkennen

- Nach Semesterende / Ablegen der Prüfungen kannst du das Transcript of Records im [Studierendenserviceportal](#) herunterladen. Dieses Dokument benötigst du, um deine am KIT erworbenen ECTS-Punkte an deiner Heimatuniversität anerkennen zu lassen.

- Wenn du planst, im nächsten Semester weitere Kurse am KIT zu belegen, denke daran, dich rechtzeitig rückzumelden (bis 15.02. zum Sommersemester, bzw. 15.08. zum Wintersemester).

Lass dir die Fahrtkosten von deiner Heimatuniversität rückerstatten

- Für die Erstattung der Fahrtkosten wendest du dich an deine Heimatuniversität (siehe „Wichtige Informationen für Studierende der Universitäten Basel, Straßburg, UHA, Freiburg“).

Alle Informationen findet du auch auf der Internetseite des [KIT](#).

Noch Fragen?

Dann kannst du dich jederzeit an folgende Adresse wenden:
info.eucor@intl.kit.edu



Wichtige Informationen für Studierende des KIT

Schließe ein Learning Agreement ab

- Wenn du dir die absolvierten Leistungen an einer Gastuniversität anerkennen lassen möchtest, musst du ein [Learning Agreement](#) abschließen. Das Learning Agreement muss von der/m [Fachkoordinator*in der KIT-Fakultät](#) und der/m Verantwortliche*n der Gastuniversität unterzeichnet werden.

Lass dir die Prüfungsleistung von deinem Studiengang anerkennen

- Um dir deine ECTS-Punkte und Note anerkennen zu lassen, musst du deiner Fakultät das Learning Agreement und Transcript of Record der Partneruniversität vorlegen. Der genaue Prozess variiert je nach Fakultät.

Lass dir die Fahrtkosten vom KIT rückerstatten

- Im Portal Mobility Online am KIT kannst du dich registrieren und dort vor der Mobilität eine Fahrtkostenerstattung beantragen. Nach dem Ende der Eucor-Mobilität musst du entsprechende Belege, Tickets, Bescheinigungen, dass du an der Veranstaltung teilgenommen hast, etc. im Portal hochladen. Je nach Verfügbarkeit der Mittel können die Fahrtkosten (i.d.R. Regionalzug, eine Hin- und Rückfahrt pro Woche) (anteilig) erstattet werden.

Alle Informationen findest du auch auf der [Seite des KIT](#).

Noch Fragen?

Dann kannst du dich jederzeit an folgende Adresse wenden:
info.eucor@intl.kit.edu



Universität Straßburg



Incoming: Dein Weg von einer Partneruniversität an die Universität Straßburg.....S. 19

Outgoing: Wichtige Informationen für Studierende der Universität Straßburg.....S. 21

Dein Weg von einer Partneruniversität an die Universität Straßburg 1/2

Wähle eine oder mehrere Lehrveranstaltungen, welche du besuchen möchtest

- Um die Lehrveranstaltung(en) zu finden, die dich interessieren, kannst du im [Studienangebot der Universität Straßburg](#) nachsehen (s. auch das [Tutorial](#) für deutschsprachige Studierende). Außerdem gibt es einen [Katalog der Kurse, die in einer anderen Sprache als Französisch](#) gehalten werden.

Kläre ab, ob die Voraussetzungen zum Besuch der Lehrveranstaltung erfüllt und Kreditpunkte anerkannt werden können

- Achte bei der Wahl deiner Lehrveranstaltung auf die unterschiedlichen Semesterzeiten in Frankreich, Deutschland und der Schweiz. Sieh dir [hier](#) die Semesterzeiten der Universität Straßburg an.
- Um dich über die angebotenen Kurse zu informieren, wende dich an die Ansprechperson für internationale Beziehungen (CORI) der Fakultät, die deine gewählten Kurse anbietet.
- Wende dich an den/ die Fachkoordinator* /n deiner Heimatuniversität, bevor du dich für eine Lehrveranstaltung anmeldest, um sicherzustellen, dass diese von deiner Universität anerkannt werden kann.

Sichere dir die Anerkennung der Kreditpunkte durch dein Learning Agreement

- Sobald du alle notwendigen Informationen über den Zugang zu den gewählten Kursen hast, fülle das [Learning Agreement](#) aus und lasse es unterschreiben.

Schreibe dich an der Universität Straßburg ein

- Der nächste Schritt besteht in der Einschreibung an der Universität Straßburg. Die Einschreibung ist verpflichtend, um von allen universitären Angeboten zu profitieren und keine zusätzlichen Kosten zu erzeugen. Der Einschreibebeantrag erfolgt über [MoveOn](#), indem du die geforderten Nachweise beifügst (Learning Agreement, Passbild, eine Kopie deines Ausweises oder Reisepasses, die europäische Krankenversicherungskarte im Falle einer EU-Staatsbürgerschaft).
- Sende danach deine Unterlagen an campus-europeen-mobilite@unistra.fr und an die Ansprechperson für internationale Beziehungen der empfangenden Fakultät.
- Schreibe dich schließlich administrativ und pädagogisch in der empfangenden Fakultät ein. Vereinbare dafür einen Termin mit der Fakultät. Du musst dich über die Fristen informieren, da diese von Fakultät zu Fakultät variieren können.
- Die Prüfungsmodalitäten, Termine und Formate werden dir in jeder Lehrveranstaltung mitgeteilt. Die französischen Universitäten nutzen ein Benotungssystem, bei dem die Prüfungen auf einer 20-Punkte-Skala bewertet werden. Um die besuchten Lehrveranstaltungen erfolgreich abzuschließen und die entsprechenden Kreditpunkte zu erhalten, musst du einen Gesamtdurchschnitt von mindestens 10/20 erreichen. Deine Anwesenheit bei den Prüfungen ist verpflichtend, andernfalls können die entsprechenden ECTS-Punkte nicht vergeben werden.

Lass dir die erworbenen ECTS-Punkte von deiner Heimatuniversität anerkennen

- Sobald die Noten veröffentlicht werden, erhältst du die Notenübersicht vom International Office, spätestens aber fünf Wochen nach der offiziellen Ergebnisveröffentlichung. Die Übersicht kann auf Nachfrage postalisch oder elektronisch an deine Heimatuniversität gesendet werden.

Dein Weg von einer Partneruniversität an die Universität Straßburg 2/2

- Nimm für die Reisekostenerstattung Kontakt mit deiner Heimatuniversität auf
- Wende dich für die Reisekostenerstattung bitte an deine Heimatuniversität (s. „Wichtige Informationen für Studierende der Universitäten Basel, Freiburg, UHA, KIT“).

Alle Informationen sind ebenfalls auf der [Website der Universität Straßburg](#) abrufbar.

Noch Fragen?

Dann kannst du dich jederzeit an folgende Adresse wenden:
campus-europeen-mobilité@unistra.fr



Wichtige Informationen für Studierende der Universität Straßburg

- Bereite dein Learning Agreement vor**
- Du kannst dein [Learning Agreement](#) mit Hilfe deines/ deiner pädagogischen Betreuer/in oder der [Ansprechperson für internationale Beziehungen in deiner Fakultät](#) ausfüllen.

Die Ansprechperson für internationale Beziehungen ist die einzige Person, die deine Kurswahl genehmigen kann. Falls du dich für eine Mobilität nach Deutschland entschieden hast, erfolgt deine Ernennung durch das International Office (DRI). Falls du dich für eine Mobilität nach Basel entschieden hast, erfolgt die Ernennung durch das [Eucor-Team](#).

Das Learning Agreement muss von dir, der Ansprechperson für internationale Beziehungen deiner Fakultät und dem/ der Koordinator/in des Studienganges deiner Gastuniversität unterschrieben werden.

- Stelle deinen Antrag auf Reisekostenerstattung**
- Fülle deine Unterlagen auf der Plattform [MoveOn](#) aus, indem du die geforderten Nachweise beifügst (Learning Agreement, Studienbescheinigung, Bankverbindung). Sobald du den Antrag unterschrieben und eingereicht hast, sendet das International Office einen Bescheid über die finanzielle Unterstützung. Die Reisekostenerstattung wird für eine Semestermobilität in zwei Teilen überwiesen, für eine punktuelle Mobilität wird eine Reisekostenerstattungspauschale überwiesen.

- Lass dir deine ECTS-Punkte von deiner Heimatuniversität anerkennen**
- Um deine ECTS-Punkte anerkennen zu lassen, lade die Notenübersicht im Studienverwaltungssystem der Gastuniversität herunter. Sende die Nachweise per Mail an campus-europeen-mobilité@unistra.fr.

Alle Informationen findest du auch auf der [Seite der Universität Straßburg](#).

Noch Fragen?

Dann kannst du dich jederzeit an folgende Adresse wenden:
campus-europeen-mobilité@unistra.fr



**Eucor – The European Campus EVTZ
Geschäftsstelle**

Albert-Ludwigs-Universität Freiburg
Friedrichstraße 39
D – 79085 Freiburg

Koordinationsstelle

Maison Universitaire Internationale
11 presque île André Malraux
F – 67100 Strasbourg
info@eucor-uni.org

Redaktion: Christine Meyer-Richli, Mathilde Jacq,
Théo Boucart, Léa Ziri, Johann Breton,
Viviane Schmidt, Felicitas Proksch
Gestaltung: Viviane Schmidt

Bildnachweise: S. 3 Lily Mauch, S. 4 Universität
Basel, Donata Ettlin, S. 8 Universität Freiburg, Sandra
Meyndt, S. 12 UHA, Drohnenaufnahme, S. 15 KIT, S.
18 Catherine Schröder

Aktualisiert August 2023